

รายงานผลการดำเนินงานการจัดการพื้นที่อนุรักษ์ดั้งเดิมป่าชุมชน
บ้านพร้าว ประจำปี 2566
ตั้งแต่ มกราคม ถึง กันยายน 2566



บริษัท ยูคาลิปตัสไทย จำกัด

25 กันยายน 2566

บทนำ

พื้นที่ป่าชุมชนบ้านพร้าว เดิมเคยเป็นที่สาธารณประโยชน์มาก่อน เป็นที่รกร้าง และในปี 2555 ทางหมู่บ้านบ้านพร้าว จึงได้ขอจัดทำโครงการป่าชุมชนบ้านพร้าวขึ้น โดยมีวัตถุประสงค์1)เพื่อให้ชุมชนมีส่วนร่วมในการดูแลรักษาทรัพยากรป่าไม้อย่างต่อเนื่อง และ2)เพื่อให้เกิดประโยชน์ต่อชุมชนทั้งทางตรงและทางอ้อม รวมทั้งขยายผลไปยังชุมชนโดยรอบเพื่อให้เกิดการมีส่วนร่วมของทุกภาคส่วนและพัฒนาไปสู่การสร้างเครือข่ายป่าชุมชน มีแผนงานและยุทธศาสตร์ในการดำเนินโครงการป่าชุมชน 5 ด้าน ได้แก่ 1) ด้านเผยแพร่ประชาสัมพันธ์ เพื่อให้สมาชิกในชุมชนและบุคคลทั่วไปได้ทราบภารกิจด้านป่าชุมชน 2) ด้านการป้องกันรักษาป่าหรือเป็นการดูแลรักษาป่ามิให้บุกรุกทำลาย 3) ด้านการบำรุงและฟื้นฟูป่า เพื่อเป็นการปรับปรุงพื้นที่ป่าที่เคยบุกรุกทำลายให้มีความอุดมสมบูรณ์ขึ้น หรือเป็นการพัฒนาพื้นที่ป่าให้มีความหลากหลายทั้งจำนวนและชนิดพันธุ์พืช พันธุ์สัตว์ 4) ด้านการศึกษาและถ่ายทอดองค์ความรู้ เพื่อเป็นการจัดการทรัพยากรป่าไม้ แหล่งศึกษาเรียนรู้ของชุมชน และ5) ด้านอำนาจการและอื่นๆ ที่สนับสนุนการดำเนินโครงการป่าชุมชน

ปัจจุบันชุมชนได้ดูแลพื้นที่ป่าชุมชนมาอย่างต่อเนื่อง แต่ชุมชนยังขาดข้อมูลทางวิชาการเกี่ยวกับชนิดพันธุ์พืช พันธุ์สัตว์ ที่ใช้ในการดำเนินการตามวัตถุประสงค์และแผนยุทธศาสตร์ทั้ง 5 ด้าน โดยเฉพาะการบำรุงและฟื้นฟูป่า และการถ่ายทอดองค์ความรู้ให้กับชุมชน กอปรกับบริษัท ยูคาลิปตัสไทย จำกัด ได้เล็งเห็นความสำคัญของพื้นที่ป่าชุมชนบ้านพร้าว ที่มีการดำเนินการอยู่ใกล้กับพื้นที่ปลูกไม้ยูคาลิปตัสของบริษัทฯ จึงได้ปรึกษารื้อกับประธานและคณะกรรมการป่าชุมชน ในการพัฒนาป่าชุมชนบ้านพร้าว ในการร่วมสนับสนุน การดูแลรักษา อนุรักษ์ ทรัพยากรธรรมชาติและสิ่งแวดล้อม ฟื้นฟูพื้นที่ป่าให้เป็นพื้นที่ตัวแทนระบบนิเวศดั้งเดิม ตามมติที่ประชุมคณะกรรมการป่าชุมชน ตอรับให้บริษัท ยูคาลิปตัสไทย จำกัด เข้าร่วมอนุรักษ์ ฟื้นฟู ดูแลจัดการพื้นที่ พัฒนาพื้นที่ป่าให้เป็นพื้นที่ตัวแทนระบบนิเวศดั้งเดิม ตั้งแต่วันที่ 30 ตุลาคม 2564 ที่ผ่านมา

สารบัญ

	หน้า
บทนำ	2
ข้อมูลพื้นฐานของพื้นที่ป่าชุมชนบ้านพร้าว	4
แผนที่ป่าชุมชนบ้านพร้าว	6
แผนการดำเนินงาน ปี 2566	7
ผลกิจกรรมของป่าชุมชนบ้านพร้าว ปี 2566	8
สรุปผลการดำเนินการ	33
เอกสารอ้างอิง	34

ข้อมูลพื้นฐานของป่าชุมชนบ้านพร้าว

ที่ตั้งโครงการ

ป่าชุมชนบ้านพร้าว พื้นที่โครงการเป็นพื้นที่ที่สาธารณประโยชน์ เนื้อที่ 994 ไร่ 2 งาน 58 ตารางวา เป็นโครงการป่าชุมชนบ้านพร้าว ตั้งอยู่ที่บ้านพร้าว หมู่ที่ 1 ตำบลวัฒนานคร อำเภอวัฒนานคร จังหวัดสระแก้ว

ค่าพิกัดยัดโยง 48P 209520 E 1519044 N

พื้นที่ดำเนินโครงการ รวมทั้งสิ้น 2 แปลง รวมเนื้อที่ 994 ไร่ 2 งาน 58 ตารางวา ดังนี้

แปลงที่ 1 เป็นที่สาธารณประโยชน์ เนื้อที่ 969 ไร่ 1 งาน 52 ตารางวา

แปลงที่ 2 เป็นที่สาธารณประโยชน์ เนื้อที่ 25 ไร่ 1 งาน 6 ตารางวา

ข้อมูลทางภูมิศาสตร์

แปลงที่ 1 เนื้อที่ 969 ไร่ 1 งาน 52 ตารางวา

ด้านทิศเหนือ	จด ทางสาธารณประโยชน์
ด้านทิศตะวันออก	จด ทางสาธารณประโยชน์/พื้นที่ที่มีการครอบครอง
ด้านทิศใต้	จด ล้ำคลองสาธารณประโยชน์
ด้านทิศตะวันตก	จด ทางสาธารณประโยชน์

แปลงที่ 2 เนื้อที่ 25 ไร่ 1 งาน 06 ตารางวา

ด้านทิศเหนือ	จด ที่มีการครอบครอง
ด้านทิศตะวันออก	จด ที่มีการครอบครอง
ด้านทิศใต้	จด ที่มีการครอบครอง
ด้านทิศตะวันตก	จด ที่มีการครอบครอง

ลักษณะภูมิประเทศ เป็นพื้นที่ราบ ลักษณะดินเป็นดินร่วน

สภาพพื้นที่ป่าและลักษณะทางนิเวศวิทยา

สภาพพื้นที่ป่าเป็นป่าเบญจพรรณและป่าเต็งรัง มีพรรณไม้หลากหลายชนิด เช่น อะราง ประคู้ แดง แคล้อย ฉนวน มะค่าแต้ ตั้ว กระโดน ตะคร้อ แดง มะหาด ขอป่า มะม่วงป่า ไผ่ป่า พลวง เต็ง เป็นต้น และเป็นที่อยู่อาศัยของสัตว์ป่าต่างๆ เช่น กระรอก กระแต งูสิงธรรมชาติ นกเขา เป็นต้น

สภาพภูมิอากาศ

สภาพภูมิอากาศของจังหวัดสระแก้ว เป็นแบบร้อนชื้นหรือภูมิอากาศแบบทุ่งหญ้าสะวันนา (Aw) ตามการแบ่งเขตภูมิอากาศแบบเคิเพิน ได้รับอิทธิพลของมรสุมตะวันออกเฉียงเหนือที่พัดพา มวลอากาศเย็นลง

มาปกคลุมในช่วงฤดูหนาว ทำให้อากาศเย็นตั้งแต่เดือนพฤศจิกายนถึงเดือนกุมภาพันธ์ และมรสุมตะวันตกเฉียงใต้ที่พัดปกคลุมในช่วงฤดูฝน ตั้งแต่กลางเดือนพฤษภาคมถึงกลางเดือนตุลาคม ทำให้อากาศชุ่มชื้นและมีฝนตกทั่วไป มีอุณหภูมิเฉลี่ยตลอดทั้งปี 27.9 องศาเซลเซียส อุณหภูมิสูงสุด เฉลี่ย 33.6 องศาเซลเซียส และอุณหภูมิต่ำสุดเฉลี่ย 23.6 องศาเซลเซียส

ทรัพยากรดิน

พื้นที่ป่าชุมชนบ้านพร้าว มีกลุ่มชุดดินที่พบอยู่ในพื้นที่จำนวน 2 กลุ่มชุดดิน ได้แก่ กลุ่มชุดดินที่ 46 และ 48 จากข้อมูลของกรมพัฒนาที่ดินรายตำบล แต่ละกลุ่มชุดดินมีลักษณะดังนี้

กลุ่มชุดดินที่ 46 กลุ่มดินต้นถึงก้อนกรวด หรือเศษหินปนลูกรังหนามาก ปฏิกริยาดินเป็นกรดจัดมาก การระบายน้ำดี ความอุดมสมบูรณ์ต่ำ ขาดแคลนน้ำ เกิดการชะล้างพังทลายสูญเสียหน้าดินในพื้นที่ที่มีความลาดชัน และบางพื้นที่มีก้อนกรวดหรือเศษหินกระจัดกระจายอยู่ที่ผิวดิน

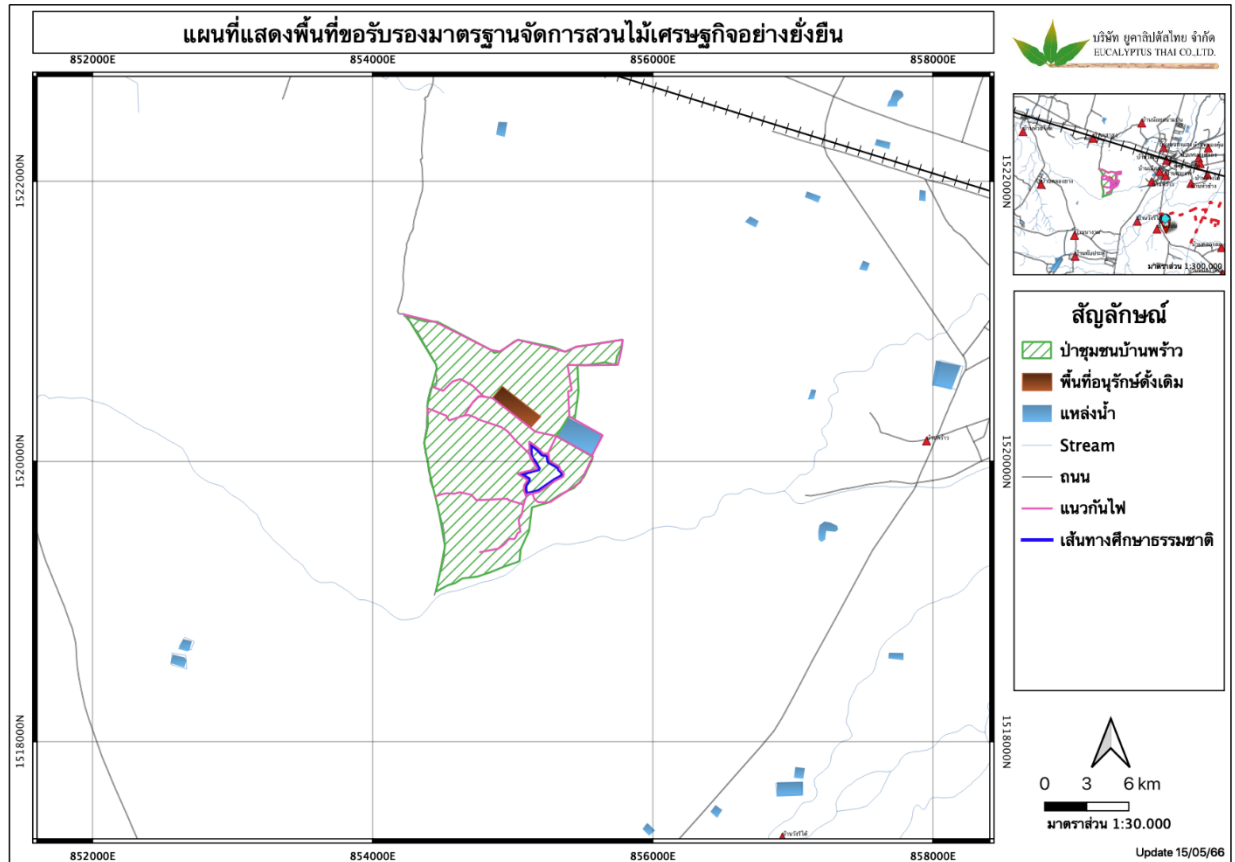
กลุ่มชุดดินที่ 48 กลุ่มดินต้นถึงก้อนหิน หรือเศษหิน และอาจพบชั้นหินพื้นภายในความลึก 150 ซม.จากผิวดิน ปฏิกริยาของดินเป็นกรดถึงเป็นกลาง การระบายน้ำดี ความอุดมสมบูรณ์ต่ำ ขาดแคลนน้ำและเกิดการชะล้างพังทลายสูญเสียหน้าดินในพื้นที่ที่มีความลาดชัน

คณะกรรมการป่าชุมชนบ้านพร้าว

1.นายพานิช มูลเชื้อ	ประธานกรรมการ
2.นายณรงค์ จานพงศ์	รองประธานกรรมการ
3.นายจำเนียร สนครบุรี	รองประธานกรรมการ
4.นางสาวสรชา เกตุแก้ว	เลขานุการ
5.นายทวนธง เกิดแก้ว	เหรัญญิก
6.นายสุพรรณ พงษ์เจริญ	กรรมการ
7.นายวรชีพ สุนา	กรรมการ
8.นายสุทธิชาติ ท่าประสาร	กรรมการ
9.นายปัญญา แผ่นเงิน	กรรมการ
10.นายบุคคี อรัญนาจ	กรรมการ
10.นายฉลอง แก้วประกอบ	กรรมการ
10.นางสาววิไลวัลย์ บุญศรี	กรรมการ

ตามมติที่ประชุมคณะกรรมการป่าชุมชน ต้อนรับให้บริษัท ยูคาลิปตัสไทย จำกัด เข้าร่วมอนุรักษ์ พื้นที่
ดูแลจัดการพื้นที่ พัฒนาฟื้นฟูให้เป็นพื้นที่ตัวแทนระบบนิเวศดั้งเดิม ตั้งแต่วันที่ 30 ตุลาคม 2564 ที่ผ่านมา
อ้างอิง : หนังสือตอบรับการเข้าร่วมอนุรักษ์ พื้นที่ ดูแลจัดการพื้นที่ ป่าชุมชนบ้านพร้าว

แผนที่ป่าชุมชนบ้านพร้าว



แผนการดำเนินงานป่าชุมชนบ้านพร้าว ปี 2566

แผนการจัดการ	เป้าหมาย	ตัวชี้วัด
1.ด้านการอนุรักษ์		
1.1 ทำแนวกันไฟ (แนวเขตที่เสี่ยงต่อไฟลามเข้าไป)	ปีละ 1 ครั้ง	ได้ทำแนวกันไฟ ระยะทางอย่างน้อย 2 กิโลเมตร
1.2 สำรวจและติดตามความหลากหลายของพืชของจุดถาวรที่ใช้ในการติดตาม	ปีละ 1 ครั้ง	1.ได้ผลการสำรวจและติดตามพันธุ์พืช สัตว์ 2.ได้การเปลี่ยนแปลงพันธุ์พืชที่พบ
2.ด้านการพัฒนา		
2.1 เส้นทางศึกษาธรรมชาติ ติดป้ายชื่อพันธุ์ไม้พื้นถิ่นของป่าชุมชน	ปีละ 1 ครั้ง	1.ได้เส้นทางที่สามารถใช้ในการศึกษาธรรมชาติ 2.ชุมชนได้เรียนรู้ป้ายชื่อต้นไม้ที่มีในชุมชน
2.2 จัดทำโปสเตอร์ให้ความรู้เกี่ยวกับพืช สัตว์ในป่าชุมชนติดที่ชุมชน / โรงเรียน / สถานที่ใกล้เคียง	ปีละ 1 ครั้ง	1.ได้สื่อสารข้อมูลเกี่ยวกับป่าชุมชนให้กับชุมชน/โรงเรียนได้เรียนรู้
3.ด้านการใช้ประโยชน์		
3.1 จัดทำบันทึกการใช้ประโยชน์ของป่าชุมชน	ทุกเดือน	1.ได้ข้อมูลการใช้ประโยชน์ของป่าชุมชน เพื่อใช้ในการวางแผนพัฒนาต่อยอดผลิตภัณฑ์จากป่าชุมชน
4.ด้านการตรวจติดตามและประเมินผล		
4.1 ตรวจติดตามการเปลี่ยนแปลงของพื้นที่ที่มีคุณค่าด้านการอนุรักษ์สูง	ทุก 6 เดือน (มิ.ย. และ ธ.ค.)	1.ได้ข้อมูลการเปลี่ยนแปลงพื้นที่ที่มีคุณค่าด้านการอนุรักษ์สูง
4.2 สรุปผลการดำเนินงานของป่าชุมชน	ปีละ 1 ครั้ง	1.ได้ข้อสรุปและข้อเสนอแนะในการดำเนินงานร่วมกับชุมชน

ผลการดำเนินงานป่าชุมชนบ้านพร้าว ปี 2566 ตั้งแต่ มกราคม ถึง กันยายน 2566

แผนการจัดการ	ผลการดำเนินงาน
1.ด้านการอนุรักษ์	
1.1 ทำแนวกันไฟ (แนวเขตที่เสี่ยงต่อไฟลามเข้าไป)	ได้ทำแนวกันไฟ ระยะทาง 2.3 กิโลเมตร ดังแสดงในเอกสาร
1.2 สำรวจและติดตามความหลากหลายของพืช ของจุดถาวรที่ใช้ในการติดตาม	ได้เข้าติดตามการเปลี่ยนแปลงพันธุ์ไม้และความโตของต้นไม้ เมื่อวันที่ 15 มิ.ย. 66 ดังแสดงในเอกสาร
2.ด้านการพัฒนา	
2.1 เส้นทางศึกษาธรรมชาติ ติดป้ายชื่อพันธุ์ไม้พื้นถิ่นของป่าชุมชน	ได้จัดทำเส้นทางที่สามารถใช้ในการศึกษาธรรมชาติ และป้ายชื่อต้นไม้ที่มีในป่าชุมชน
2.2 จัดทำโปสเตอร์ให้ความรู้เกี่ยวกับพืช สัตว์ในป่าชุมชนติดที่ชุมชน / โรงเรียน / สถานที่ใกล้เคียง	ได้จัดทำข้อมูลเกี่ยวกับป่าชุมชนให้กับชุมชน/โรงเรียน ได้เรียนรู้ ได้แก่ เห็ดกินได้/เห็ดพิษ, การปฐมพยาบาลจากการกินเห็ดพิษ, สัตว์ป่าสงวน ดังแสดงในเอกสาร
3.ด้านการใช้ประโยชน์	
3.1 จัดทำบันทึกการใช้ประโยชน์ของป่าชุมชน	ได้ข้อมูลจากการใช้ประโยชน์จากป่าชุมชน ตั้งแต่เดือนม.ค. ถึง มิ.ย. 66 ดังแสดงในเอกสาร
4.ด้านการตรวจติดตามและประเมินผล	
4.1 ตรวจติดตามการเปลี่ยนแปลงของพื้นที่ที่มีคุณค่าด้านการอนุรักษ์สูง	
4.2 สรุปผลการดำเนินงานของป่าชุมชน	1.ได้ข้อสรุปและข้อเสนอแนะในการดำเนินงานร่วมกับชุมชน

1. การจัดทำแผนการดำเนินงานของป่าชุมชนบ้านพร้าว

เมื่อวันที่ 7 กุมภาพันธ์ 66 ผู้จัดการสวนป่า คณะทำงาน ได้เข้าพบนายสมนึก เพชรเลื่อน เจ้าหน้าที่ศูนย์ป่าไม้สระแก้ว เพื่อเข้าพูดคุยสรุปผลงานที่ร่วมดำเนินงานกับคณะกรรมการป่าชุมชนบ้านพร้าวของปี 2565 และเสนอแผนการทำงานในป่าชุมชน การทำแนวกันไฟป่าชุมชนบ้านพร้าวประจำปี 2566 และช่วงบ่ายได้เข้าพบนายพานิช มูลเชื้อ ผู้ใหญ่บ้านพร้าวเพื่อเข้าพูดคุยเรื่องแผนการทำงานป่าชุมชนบ้านพร้าว และลงพื้นที่ป่าชุมชนบ้านพร้าวเพื่อกำหนดจุดทำแนวกันไฟ

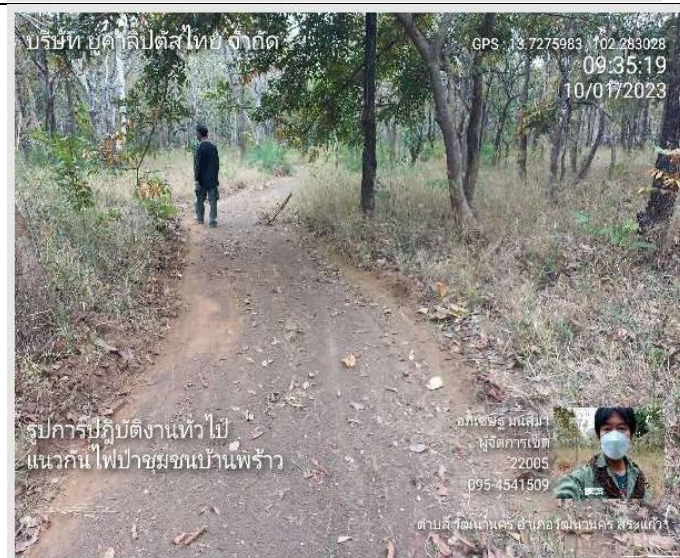
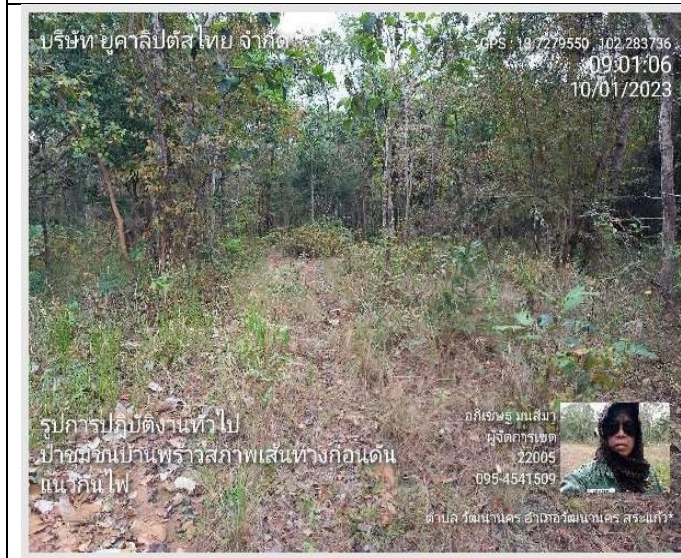


ภาพที่ 1 การหารือแผนการดำเนินงานป่าชุมชนบ้านพร้าว

1.1 การทำแนวกันไฟ (แนวเขตที่เสี่ยงต่อไฟลามเข้าไป)

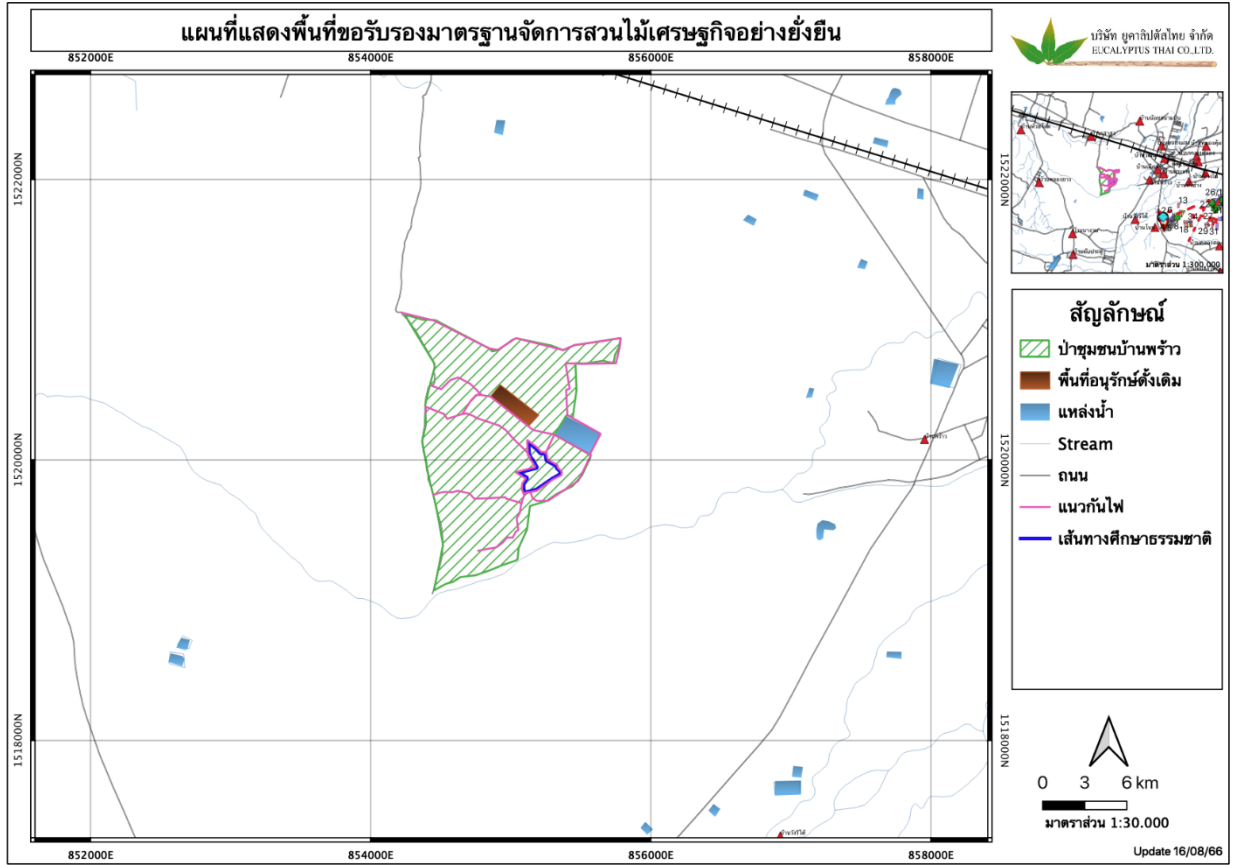
เป้าหมาย : เพื่อป้องกันการเกิดไฟป่าที่เกิดขึ้นเป็นประจำทุกปีและช่วยลดความเสียหายของต้นไม้ในป่าชุมชน

ได้ดำเนินการทำแนวกันไฟ ณ ป่าชุมชนบ้านพร้าวในวันที่ 10 มกราคม 2566 โดยใช้รถไถ เป็นระยะทางประมาณ 2.3 กิโลเมตร เพื่อป้องกันการเกิดไฟป่าที่เกิดขึ้นเป็นประจำทุกปีและช่วยลดความเสียหายของต้นไม้ในป่าชุมชนได้ และได้อบรมความปลอดภัยในการใช้เครื่องจักรให้กับคนขับรถไถด้วย



ภาพที่ 1 แสดงการทำแนวกันไฟโดยใช้รถไถ

แผนที่แสดงการทำแนวกันไฟ ของป่าชุมชนบ้านพร้าว



1.2 ผลการสำรวจและติดตามความหลากหลายของพืช

เป้าหมาย : เพื่อทราบการเปลี่ยนแปลงลูกไม้ชนิดไม้ที่พบในพื้นที่ป่าชุมชน และติดตามการเติบโต การเพิ่มจำนวนชนิดไม้ของจุดสำรวจ

ผู้จัดการสวนป่า คณะทำงานและคณะกรรมการป่าชุมชน ได้เข้าสำรวจและติดตามต้นไม้ในป่าชุมชนบ้านพร้าว จุดถาวรจำนวน 2 จุด เมื่อวันที่ 15 มิถุนายน 2566 เพื่อทราบชนิดไม้/ลูกไม้ที่พบในพื้นที่ป่าชุมชน และติดตามการเปลี่ยนแปลงการเติบโต การเพิ่มจำนวนชนิดไม้ของจุดสำรวจ

ผลการติดตามในปี 2566 พบว่า กล้าไม้ที่ขึ้นส่วนใหญ่เป็นไม้เพ็ก เนื่องจากป่าชุมชนบ้านพร้าวเป็นป่าเต็งรัง ส่วนชนิดไม้ใหญ่ หรือไม้หนุม ไม่มีการเปลี่ยนแปลงจากปี 2565 และเก็บข้อมูลความโตของไม้ เพื่อเป็นข้อมูลพื้นฐาน ซึ่งรายละเอียดดังนี้



ภาพที่ 2 แสดงการกำหนดจุดสำรวจความหลากหลายทางชีวภาพ

ผลการสำรวจและติดตามความหลากหลายทางพืช ของป่าชุมชนบ้านพร้าว

วิธีดำเนินการ

1. การติดตามชนิดไม้/ ลูกไม้ และการเติบโตของไม้

1.1 ดำเนินการติดตามชนิดไม้/ ลูกไม้ และการเติบโตของไม้ ในช่วงเดือน มิ.ย. ของทุกปี ของจุดสำรวจ แปลงถาวรจำนวน 2 จุดที่กำหนดไว้ในปี 2565 เพื่อติดตามชนิดไม้/ ลูกไม้ และการเติบโตของไม้ใหญ่และไม้หนุ่ม ที่จุดถาวร

1.2 จัดทำและวิเคราะห์ข้อมูลชนิดไม้ กิ่งไม้ การเติบโตของไม้ เสนอต่อประธานคณะกรรมการป่าชุมชน

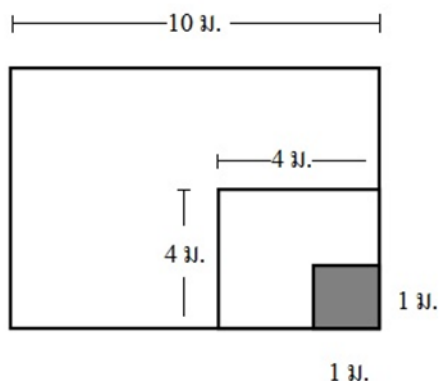
ผลการดำเนินงาน

1. ทรัพยากรพืช

ในการสำรวจพันธุ์พืชในเดือน มีนาคม 2565 ได้กำหนดจุดที่ใช้ในการสำรวจ จำนวน 2 จุด
จุดที่ 1 บริเวณพื้นที่มีจำนวนต้นไม้ใหญ่ และไม้หนุ่มหลากหลายชนิด

จุดที่ 2 บริเวณพื้นที่มีจำนวนต้นไม้ใหญ่ และไม้หนุ่มหลากหลายชนิด

ในการสำรวจพืช จะทำการสำรวจไม้ใหญ่ (Tree) ไม้หนุ่ม (Sapling) และกล้าไม้ (Seedling) ดังต่อไปนี้ เก็บข้อมูลแต่ละพื้นที่ โดยการวางแปลงถาวรขนาด 10x10 เมตร เพื่อศึกษาไม้ใหญ่ (Tree) คือ ไม้ที่มีเส้นผ่านศูนย์กลางตั้งแต่ 4.5 เซนติเมตร ขึ้นไป ภายในแปลงย่อยแต่ละแปลงจะวางแปลงขนาด 4x4 เมตร เพื่อศึกษาไม้หนุ่ม (Sapling) คือ ไม้ที่มีเส้นผ่านศูนย์กลางน้อยกว่า 4.5 เซนติเมตรและสูงตั้งแต่ 1.30 เมตร ขึ้นไป และ ขนาด 1x1 เมตร เพื่อศึกษากล้าไม้ (Seedling) คือ ไม้ที่มีความสูงน้อยกว่า 1.30 เมตร ตามลำดับ ทำการเก็บข้อมูลด้านองค์ประกอบของชนิดพันธุ์พืช และขนาดเส้นผ่านศูนย์กลางเพียงอก 1.30 เมตร พร้อมทำการจัดจำแนกชนิดพันธุ์ไม้ทั้งหมดที่พบในแต่ละแปลงตัวอย่าง สำหรับพันธุ์ไม้ที่ไม่สามารถจัดจำแนกได้ในภาคสนามจะทำการเก็บตัวอย่างเพื่อนำไปสอบถามผู้เชี่ยวชาญพันธุ์ไม้ป่าต่อไป



ภาพที่ 1 แสดงการวางผังสำรวจความหลากหลายทางชีวภาพด้านพืช ของจุดที่ใกล้แหล่งน้ำ ต้นไม้ใหญ่

1.1 ผลการสำรวจติดตามพรรณไม้ของจุดสำรวจที่ 1 และ 2

จากการสำรวจติดตามพรรณไม้ในพื้นที่ป่าชุมชนบ้านพร้าว จำนวน 2 จุด พบพรรณไม้ทั้งสิ้น จำนวน 12 ชนิด ซึ่งพันธุ์ไม้อยู่ในวงศ์ GRAMINEAE, MYRTACEAE, CLUSIACEAE, FLACOURTIACEAE, FABACEAE , DIPTEROCARPACEAE, ANACARDIACEAE, RUBIACEAE, BURSERACEAE, MELASTOMTACEAE, TILIACEAE และ ANACARDIACEAE ดังแสดงในตารางที่ 1-2

1.2 ผลการติดตามการเติบโตของจุดสำรวจที่ 1 และ 2

ผลการเติบโตเนื่องจากในปี 2565 ไม่ได้มีการเก็บข้อมูลการความโตของไม้ ดังนั้น ในปี 2566 จึงเก็บข้อมูลความโตของไม้ใหญ่และไม้หนุม เพื่อเป็นข้อมูลพื้นฐาน รายละเอียดดังแสดงในตาราง

จุดสำรวจตัวอย่างที่ 1 สภาพพื้นที่เป็นพื้นที่ราบ พิกัดจุดสำรวจ : 13.727788 102.284406

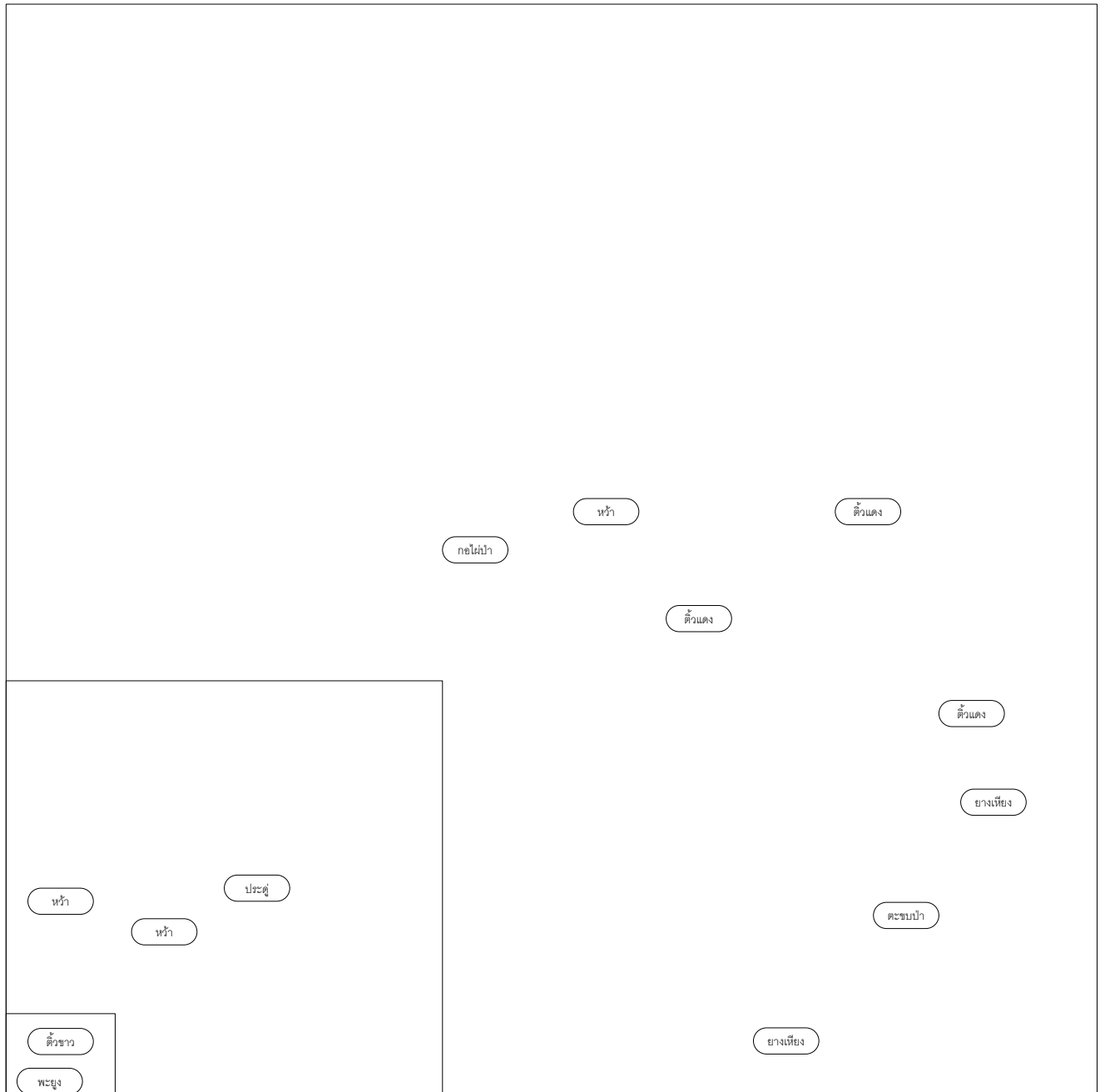
ตารางที่ 1 แสดงข้อมูลรายชื่อพรรณไม้ที่พบจากการสำรวจจุดที่ 1 ในเขตพื้นที่ 10x10 ม.

ที่	ชื่อพื้นเมือง	ชื่อพฤกษศาสตร์	วงศ์	วิสัย	จำนวน(ต้น)	IUCN	รอบวง (ซม.)
1	ไผ่ป่า	<i>Bambusa bambos</i>	GRAMINEAE	S	1 กอ	-	
2	หว่า	<i>Syzygium cumini</i>	MYRTACEAE	T	1	LC	69.0, 56.0
3	ตี้วแดง	<i>Cratoxylum cochinchinense</i>	CLUSIACEAE	T	3	LC	21.0, 12.0, 56.0
4	ตะขบป่า	<i>Flacourtia indica</i> (Burm.f.) Merr.	FLACOURTIACEAE	ST	1	-	-
5	ยางเหียง	<i>Dipterocarpus tuberculatus</i>	DIPTEROCARPACEAE	T	2	NT	56.0
6	ประคู้	<i>Pterocarpus macrocarpus</i>	FABACEAE	T	1	EN	64.0
7	หว่า	<i>Syzygium cumini</i>	MYRTACEAE	T	3	LC	30.0, 65.0
8	ตี้วขาว	<i>Cratoxylum cochinchinense</i>	CLUSIACEAE	ST	1	LC	-
9	พะยุง	<i>Dalbergia cochinchinensis</i>	FABACEAE	ST	1	CR	-

หมายเหตุ T= ไม้ต้น S = ไม้พุ่ม ST = ไม้ต้นขนาดเล็ก

1/ IUCN หมายถึง การประเมินสถานภาพทางการอนุรักษ์ตาม IUCN (2010) EN = ใกล้สูญพันธุ์ CR=ใกล้สูญพันธุ์อย่างยิ่ง VU = มีแนวโน้มใกล้สูญพันธุ์ NT= ใกล้
ถูกคุกคาม LC= เป็นกึ่งวนน้อยที่สุด

แผนผังของต้นไม้ในจุดสำรวจที่ 1



จุดสำรวจตัวอย่างที่ 2 สภาพพื้นที่เป็นพื้นที่ราบ พิกัดจุดสำรวจ : 13.727300 102.283132

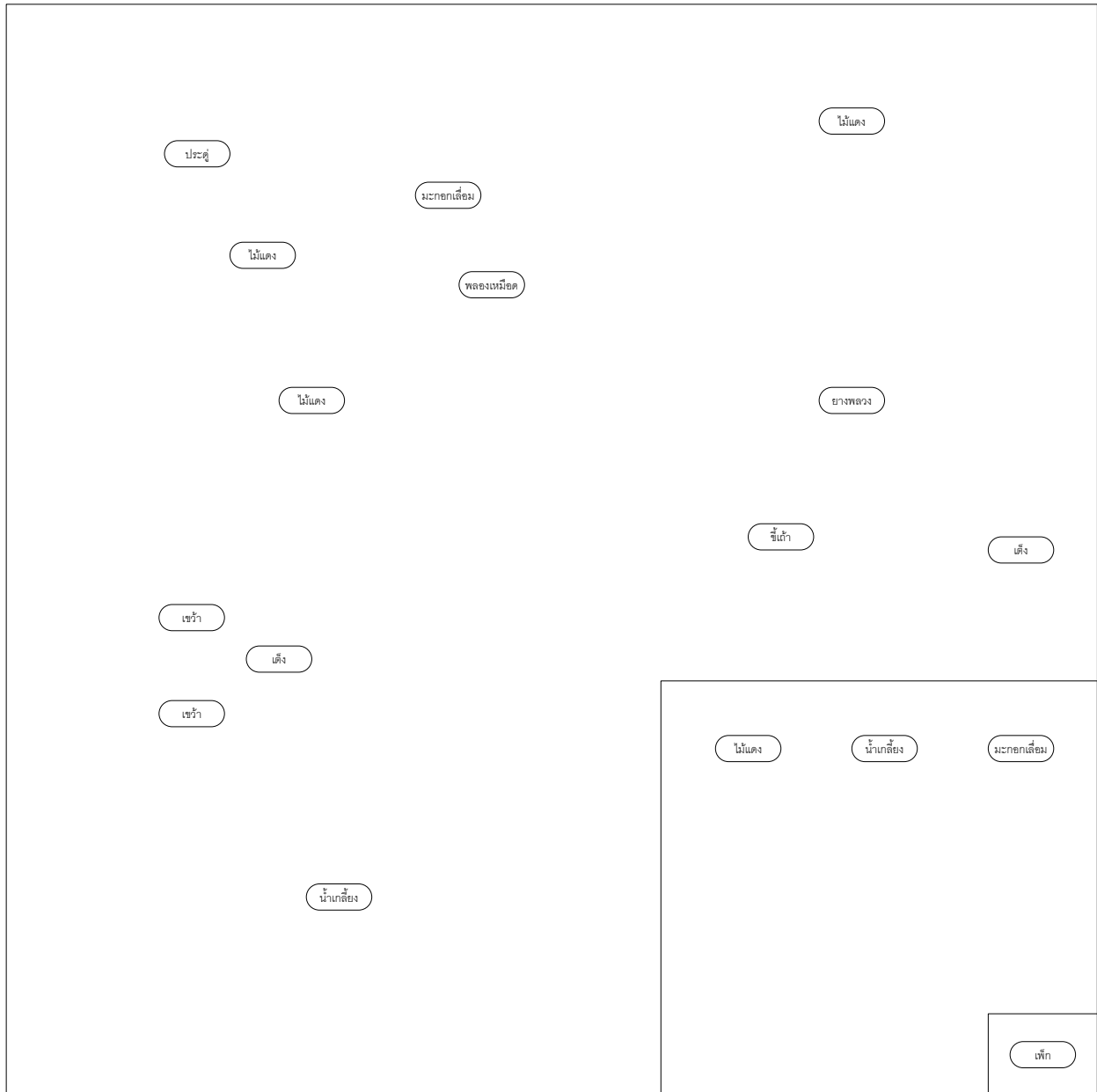
ตารางที่ 2 แสดงข้อมูลรายชื่อพรรณไม้ที่พบจากการสำรวจจุดที่ 2 ในเขตพื้นที่ 10x10 ม.

ที่	ชื่อพื้นเมือง	ชื่อพฤกษศาสตร์	วงศ์	วิสัย	จำนวน(ต้น)	IUCN	รอบวง (ซม.)
1	น้ำเกลี้ยง	<i>Gluta usitata (Wall.) Ding Hou</i>	ANACARDIACEAE	T	1	-	30.5
2	เขว้า	<i>Adina cordifolia</i>	RUBIACEAE	T	2	-	35.0, 42.5
3	เต็ง	<i>Shorea obtusa</i> Wall.	DIPTEROCARPACEAE	T	2	NT	51.8
4	ไม้แดง	<i>Xylia xylocarpa (Roxb.) Taub.</i>	LEGUMINOSAE- MIMOSOIDEAE	T	4	VU	45.4, 49.7, 18.5, 33.5
5	ประคู้	<i>Pterocarpus macrocarpus</i>	FABACEAE	T	1	EN	37.5
6	มะกอกเลื่อม	<i>Canarium sabulatum</i>	BURSERACEAE	T	1	-	49.3, 67.5
7	พลองเหมือด	<i>Memecylon edule</i> Roxb.	MELASTOMATACEAE	T	1	-	32.5
8	ยางพลวง	<i>Dipterocarpus tuberculatus</i>	DIPTEROCARPACEAE	T	1	NT	28.5
9	พลับพล่า(ขี้เถ้า)	<i>Microcos tomentosa</i>	TILIACEAE	T	1	LC	68.5
10	น้ำเกลี้ยง	<i>Gluta usitata (Wall.) Ding Hou</i>	ANACARDIACEAE	T	1	-	24.5
11	ไผ่เทือก	<i>Vietnamosasa pusilla</i>		S	2	-	

หมายเหตุ T= ไม้ต้น S = ไม้พุ่ม ST = ไม้ต้นขนาดเล็ก

1/ IUCN หมายถึง การประเมินสถานภาพทางอนุรักษตาม IUCN (2010) EN = ใกล้สูญพันธุ์ CR=ใกล้สูญพันธุ์อย่างยิ่ง VU = มีแนวโน้มใกล้สูญพันธุ์ NT= ใกล้ถูกคุกคาม LC= เป็นกังวลน้อยที่สุด

แผนผังของต้นไม้ในจุดสำรวจที่ 2




ตารางที่ 3 แสดงข้อมูลพรรณไม้จากการสำรวจร่วมกับชุมชน

ที่	ชื่อพื้นเมือง	ชื่อพฤกษศาสตร์	วงศ์	วิสัย	IUCN
1	กระท่อม	<i>Anthocephalus chinensis</i>	RUBIACEAE	T	-
2	กาสามปึก	<i>Vitex peduncularis</i>	VERBENACEAE	T	-
3	คูน	<i>Cassia fistula</i>	LEGUMINOSAE- CAESALPINOIDEAE	T	LC
4	แคฝอย	<i>Stereospermum tetragonum</i>	BIGNONIACEAE	T	-
5	จิว	<i>Bombax ceiba</i> L.	MALVACEAE	T	LC
6	ฉนวน	<i>Dalbergia nigrescens</i> Kurz	FABACEAE	T	-
7	ตี๋แดง	<i>Cratoxylum cochinchinense</i>	CLUSIACEAE	T	LC
8	นนทรี	<i>Peltophorum pterocarpum</i>	FABACEAE	T	-
9	ประดู่	<i>Pterocarpus macrocarpus</i>	FABACEAE	T	EN
10	พะยุง	<i>Dalbergia cochinchinensis</i>	FABACEAE	T	CR
11	พุทราป่า	<i>Ziziphus mauritiana</i>	RHAMNACEAE	T	LC
12	มะกอกเลื่อม	<i>Canarium sabulatum</i>	BURSERACEAE	T	-
13	ธนนชัย	<i>Buchanania siamensis</i>	ANACARDIACEAE	T	-
14	ไม้แดง	<i>Xylia xylocarpa</i>	LEGUMINOSAE- MIMOSOIDEAE	T	VU
15	ยางกราด	<i>Dipterocarpus intricatus</i>	DIPTEROCARPACEAE	T	EN
16	ยางเหียง	<i>Dipterocarpus obtusifolius</i>	DIPTEROCARPACEAE	T	-
17	สะเดา	<i>Azadirachta indica</i>	MELIACEAE	T	LC
18	พลองเหมือด	<i>Memecylon edule</i> Roxb.	MELASTOMATACEAE	T	-
19	อะราง	<i>Peltophorum dasyrachis</i>	CAESALPINIACEAE	T	-

หมายเหตุ T= ไม้ต้น S = ไม้พุ่ม ST = ไม้ต้นขนาดเล็ก

1/ IUCN หมายถึง การประเมินสถานภาพการอนุรักษ์ตาม IUCN (2010) EN = ใกล้สูญพันธุ์ CR=ใกล้สูญพันธุ์อย่างยิ่ง
VU = มีแนวโน้มใกล้สูญพันธุ์ NT= ใกล้ถูกคุกคาม LC= เป็นกังวลน้อยที่สุด

ตารางที่ 4 แสดงภาพตัวอย่างของต้นไม้ที่สำรวจพบในป่าชุมชนบ้านพร้าว

	
<p>ประดู่</p>	<p>เต็ง</p>
 <p>www.phargarden.com by Sudarat Homhuel</p>	
<p>ไม้แดง</p>	<p>กาสามปีก</p>
	
<p>แคฝอย</p>	<p>จิว</p>

ตารางที่ 4 แสดงภาพตัวอย่างของต้นไม้ที่สำรวจพบในป่าชุมชนบ้านพร้าว



คูด



อะราง



กระท่อม



ไผ่แพ็ก



พะยอม



ฉนวน



ยางเหียง



นนทรี

2.ทรัพยากรสัตว์ป่า

2.1 การสัมภาษณ์ผู้นำชุมชนและคณะกรรมการป่าชุมชน

จากการสอบถามเพื่อทราบชนิดพันธุ์สัตว์ โดยใช้วิธีการบันทึกชนิดของสัตว์ที่พบในพื้นที่ป่าชุมชนบ้านพร้าวเมื่อ 2-3 ปีที่ผ่านมา โดยแยกเป็นกลุ่มๆ ดังนี้

2.1.1 สัตว์เลี้ยงลูกด้วยนม

จากการสอบถามความหลากหลายชนิดของสัตว์เลี้ยงลูกด้วยนมในพื้นที่ป่าชุมชนบ้านพร้าว พบว่า สัตว์เลี้ยงลูกด้วยนมที่พบมี จำนวน 4 ชนิด (Species) 4 วงศ์ (Family) และเมื่อประเมินสถานภาพปัจจุบันของสัตว์เลี้ยงลูกด้วยนม พบว่า การประเมินสถานภาพทางการอนุรักษ์ตาม IUCN และไม่พบเป็นสัตว์คุ้มครองพระราชบัญญัติสงวนและคุ้มครองสัตว์, 2535 และกฎกระทรวง ฉบับที่ 4 ปี 2546 จำนวน 1 ชนิด และจากการประเมินสถานภาพตามอนุสัญญาว่าด้วยการค้าระหว่างประเทศซึ่งชนิดพันธุ์สัตว์และพืชป่าที่ใกล้สูญพันธุ์ (The Convention on International Trade in Endangered Species of Wild Fauna and Flora : CITES) ไม่พบว่าเป็นสัตว์ที่อยู่ในบัญชีแนบท้ายของ CITES ตาม Appendix I, II, III จากการตรวจสอบ CITES listed species บน Website : <https://www.cites.org/eng/disc/species.php> รายละเอียดดังแสดงในตารางที่ 9

2.1.2 นก

จากการสอบถามความหลากหลายชนิดของนกในพื้นที่ป่าชุมชนบ้านพร้าว พบว่า นกที่พบมีจำนวน 9 ชนิด (Species) 9 วงศ์ (Family) และเมื่อประเมินสถานภาพปัจจุบันของนกพบว่า นกชนิดที่สำรวจพบเป็นสัตว์คุ้มครองพระราชบัญญัติสงวนและคุ้มครองสัตว์, 2535 และกฎกระทรวง ฉบับที่ 4 ปี 2546 จำนวน 9 ชนิด และจากการประเมินสถานภาพตามอนุสัญญาว่าด้วยการค้าระหว่างประเทศซึ่งชนิดพันธุ์สัตว์และพืชป่าที่ใกล้สูญพันธุ์ (The Convention on International Trade in Endangered Species of Wild Fauna and Flora : CITES) ไม่พบว่าเป็นสัตว์ที่อยู่ในบัญชีแนบท้ายของ CITES จากการตรวจสอบ CITES listed species บน Website : <https://www.cites.org/eng/disc/species.php> รายละเอียดดังแสดงในตารางที่ 11

2.1.3 สัตว์เลื้อยคลานและสัตว์สะเทินน้ำสะเทินบก

จากการสอบถามความหลากหลายชนิดของสัตว์เลื้อยคลานและสัตว์สะเทินน้ำสะเทินบกในพื้นที่ป่าชุมชนบ้านพร้าว พบว่า สัตว์เลื้อยคลานและสัตว์สะเทินน้ำสะเทินบกที่พบมี จำนวน 2 ชนิด (Species) 2 วงศ์ (Family) และเมื่อประเมินสถานภาพปัจจุบันของสัตว์เลื้อยคลานและสัตว์สะเทินน้ำสะเทินบกพบว่า สัตว์เลื้อยคลานและสัตว์สะเทินน้ำสะเทินบกชนิดที่สำรวจพบเป็นสัตว์คุ้มครองพระราชบัญญัติสงวนและคุ้มครองสัตว์, 2535 และ

กฎกระทรวง ฉบับที่ 4 ปี 2546 จำนวน 2 ชนิด และจากการประเมินสถานภาพตามอนุสัญญาว่าด้วยการค้าระหว่างประเทศซึ่งชนิดพันธุ์สัตว์และพืชป่าที่ใกล้สูญพันธุ์ (The Convention on International Trade in Endangered Species of Wild Fauna and Flora : CITES) ไม่พบว่าสัตว์ที่อยู่ในบัญชีแนบท้ายของ CITES จากการตรวจสอบ CITES listed species บน Website : <https://www.cites.org/eng/disc/species.php> รายละเอียดดังแสดงในตารางที่ 10

สำหรับชนิดพันธุ์ของสัตว์ป่าและพืชป่า ที่ CITES ควบคุมจะระบุไว้ในบัญชีหมายเลข 1,2,3 (Appendix) ของอนุสัญญาฯ โดยได้กำหนดหลักการไว้ว่า

ชนิดพันธุ์ในบัญชีหมายเลข 1 เป็นชนิดพันธุ์ของสัตว์ป่าและพืชป่าที่ ห้ามค้าโดยเด็ดขาด เนื่องจากใกล้จะสูญพันธุ์ ยกเว้นเพื่อการศึกษา วิจัยและเพาะพันธุ์แต่ทั้งนี้ทั้งนั้นจะต้องได้รับความยินยอมจากประเทศที่จะนำเข้าเสียก่อน ประเทศส่งออกจึงจะออกใบอนุญาตส่งออกให้ได้ โดยจะต้องคำนึงถึงความอยู่รอดของชนิดพันธุ์นั้นด้วย

ชนิดพันธุ์ในบัญชีหมายเลข 2 เป็นชนิดพันธุ์ของสัตว์ป่าและพืชป่าที่ยังไม่ถึงกับใกล้สูญพันธุ์จึงยังอนุญาตให้ค้าได้ แต่ต้องมีการควบคุมไม่ให้เกิดความเสียหายหรือลดปริมาณลงอย่างรวดเร็วจนถึงจุดใกล้จะสูญพันธุ์ โดยประเทศที่จะส่งออกต้องออกหนังสืออนุญาตให้ส่งออกและรับรองว่าการส่งออกแต่ละครั้งจะไม่กระทบกระเทือนต่อการดำรงอยู่ของชนิดพันธุ์นั้นๆ ในธรรมชาติ

ชนิดพันธุ์ในบัญชีหมายเลข 3 เป็นชนิดพันธุ์ที่ได้รับการคุ้มครองตามกฎหมายของประเทศใดประเทศหนึ่งแล้วขอความร่วมมือประเทศภาคีให้ช่วยดูแลการนำเข้าคือจะต้องมีหนังสือรับรองการส่งออกจากประเทศถิ่นกำเนิด

ตารางที่ 5 แสดงข้อมูลสัตว์ป่าเลี้ยงลูกด้วยนม ที่พบในเขตป่าชุมชนบ้านพร้าว จากการสอบถามจากชุมชน

ลำดับ	ชื่อไทย	ชื่อวิทยาศาสตร์	ชื่อวงศ์	พรบ. ^{1/}	IUCN ^{2/}	CITES ^{3/}
1	กระรอก	<i>Callosciurus erythraeus</i>	Sciuridae	-	LC	-
2	กระแต	<i>Tupaia glis</i>	Tupauidae	-	LC	-
3	พังพอน	<i>Lepus peguensis</i>	Leporidae	-	LC	-
4	หนู	<i>Rattus rattus</i>	Muridae	-	LC	-

หมายเหตุ 1/พรบ. หมายถึง พระราชบัญญัติสงวนและคุ้มครองสัตว์, 2535 และกฎกระทรวง ฉบับที่ 4 ปี 2546 P = สัตว์ป่าคุ้มครอง

2/ IUCN หมายถึง การประเมินสถานภาพทางการอนุรักษ์ตาม IUCN (2010)

EN = ใกล้สูญพันธุ์ CR=ใกล้สูญพันธุ์อย่างยิ่ง VU = มีแนวโน้มใกล้สูญพันธุ์ NT= ใกล้ถูกคุกคาม LC= เป็นกึ่งวulnerableที่สุด

3/ CITES หมายถึง การประเมินสถานภาพตามอนุสัญญาว่าด้วยการค้าระหว่างประเทศซึ่งชนิดพันธุ์สัตว์และพืชป่าที่ใกล้สูญพันธุ์ (The Convention on International

Trade in Endangered Species of Wild Fauna and Flora : CITES)

ตารางที่ 6 แสดงข้อมูลสัตว์เลื้อยคลานและสัตว์สะเทินน้ำสะเทินบก ที่พบในเขตป่าชุมชนบ้านพร้าว จากการสอบถามจากชุมชน

ลำดับ	ชื่อไทย	ชื่อวิทยาศาสตร์	ชื่อวงศ์	พรบ. ^{1/}	IUCN ^{2/}	CITES ^{3/}
1	งูสิงธรรมดา	<i>Ptyas korros</i>	Colubridae	P	LC	-
2	เต่าบก	<i>Indotestudo elongata</i>	Testudinidae	P	CR	-

หมายเหตุ 1/พรบ. หมายถึง พระราชบัญญัติสงวนและคุ้มครองสัตว์, 2535 และกฎกระทรวง ฉบับที่ 4 ปี 2546 P = สัตว์ป่าคุ้มครอง

2/ IUCN หมายถึง การประเมินสถานภาพทางการอนุรักษ์ตาม IUCN (2010)

EN = ใกล้สูญพันธุ์ CR=ใกล้สูญพันธุ์อย่างยิ่ง VU = มีแนวโน้มใกล้สูญพันธุ์ NT= ใกล้ถูกคุกคาม LC= เป็นกึ่งวulnerableที่สุด

3/ CITES หมายถึง การประเมินสถานภาพตามอนุสัญญาว่าด้วยการค้าระหว่างประเทศซึ่งชนิดพันธุ์สัตว์และพืชป่าที่ใกล้สูญพันธุ์ (The Convention on International

Trade in Endangered Species of Wild Fauna and Flora : CITES)

ตารางที่ 7 แสดงข้อมูลนก ที่พบในเขตป่าชุมชนบ้านพร้าว จากการสอบถามจากชุมชน

ลำดับ	ชื่อไทย	ชื่อวิทยาศาสตร์	ชื่อวงศ์	พรบ. ^{1/}	IUCN ^{2/}	CITES ^{3/}
1	นกเขา	<i>Streptopelia chinensis</i>	Columbidae	P	LC	-
2	นกกระจู๋ใหญ่	<i>Centropus sinensis</i>	Cuculidae	P	LC	-
3	นกเอี้ยง	<i>Acridotheres tristis</i>	Sturnidae	P	LC	-
4	นกกระยาง	<i>Ardea alba</i>	Ardeidae	P	LC	-
5	ไก่ป่า	<i>Gallus gallus</i>	Phasianidae	P	LC	-
6	นกจาบคา	<i>Merops philippinus</i>	Meropidae	P	LC	-
7	นกกระจอก	<i>Passer montanus</i>	Passeridae	P	LC	-
8	นกขุนแผน	<i>Urocissa erythrorhyncha</i>	Corvidae	P	LC	-
9	เหยี่ยวแดง	<i>Haliastur indus</i>	Accipitridae	P	LC	-









หมายเหตุ 1/พรบ. หมายถึง พระราชบัญญัติสงวนและคุ้มครองสัตว์, 2535 และกฎกระทรวง ฉบับที่ 4 ปี 2546 P = สัตว์ป่าคุ้มครอง

2/ IUCN หมายถึง การประเมินสถานภาพทางการอนุรักษ์ตาม IUCN (2010)

EN = ใกล้สูญพันธุ์ CR=ใกล้สูญพันธุ์อย่างยิ่ง VU = มีแนวโน้มใกล้สูญพันธุ์ NT= ใกล้ถูกคุกคาม LC= เป็นกังวลน้อยที่สุด

3/ CITES หมายถึง การประเมินสถานภาพตามอนุสัญญาว่าด้วยการค้าระหว่างประเทศซึ่งชนิดพันธุ์สัตว์และพืชป่าที่ใกล้สูญพันธุ์ (The Convention on International Trade in Endangered Species of Wild Fauna and Flora : CITES)

ตารางที่ 8 แสดงภาพของสัตว์ป่าที่สำรวจพบในป่าชุมชนบ้านพร้าวตามบัญชี CITES

	
กระรอก	กระแต
	
นกเอี้ยง	นกกระยางขาว
	
นกเขา	นกกะปูดใหญ่
	
นกขุนแผน	งูสิงธรรมดา

2.1 จัดทำโปสเตอร์ให้ความรู้เกี่ยวกับพืช สัตว์ในป่าชุมชนติดที่ชุมชน / โรงเรียน / สถานที่ใกล้เคียง

เป้าหมาย : เพื่อให้ความรู้กับคนในชุมชน / โรงเรียน

ผู้จัดการสวนป่า คณะทำงาน ได้จัดทำโปสเตอร์ความรู้เกี่ยวกับได้จัดทำข้อมูลเกี่ยวกับป่าชุมชนให้กับชุมชน/โรงเรียนได้เรียนรู้ ได้แก่ เห็ดกินได้/เห็ดพิษ, การปฐมพยาบาลจากการกินเห็ดพิษ, สัตว์ป่าสงวนจำนวน 3 ชนิด มอบให้กับนายพานิช มูลเชื้อ ผู้ใหญ่บ้านพร้าวเพื่อนำไปติดที่บอร์ดประชาสัมพันธ์ให้กับโรงเรียนและศาลาประชาคมหมู่บ้าน เมื่อวันที่ 23 มิถุนายน 66



ภาพที่ 3 แสดงติดโปสเตอร์ในบอร์ดประชาสัมพันธ์

โปสเตอร์ “ เรื่องควรรู้ เกี่ยวกับ เห็ด ”

เรื่องควรรู้ เกี่ยวกับ “เห็ด”

กรมควบคุมโรค
Department of Disease Control

เห็ดพิษ

- เห็ดระโงกเหลืองก้านตัน
- เห็ดกระโดงตีนตัน
- เห็ดคล้ายเห็ดโคน
- เห็ดช้ำ
- เห็ดช้ำควาย
- เห็ดระโงกหิน
- เห็ดดอกกระถิน
- เห็ดแดงก้านแดง
- เห็ดขี้วัว

เห็ดกินได้

- เห็ดแดงกุกหลาบ
- เห็ดไข่เหลือง
- เห็ดระโงกขาว
- เห็ดโคน
- เห็ดโคนฟาน
- เห็ดค่อมกล้วยแห้ง
- เห็ดค่อมกล้วย
- เห็ดไข่
- เห็ดมันปูใหญ่
- เห็ดโคนส้ม
- เห็ดคอก
- เห็ดก้อเหลือง
- เห็ดไข่
- เห็ดมันปู
- เห็ดตับเต่า
- เห็ดน้ำแป้ง
- เห็ดหล่มกระเจียว
- เห็ดข่าเหนียว
- เห็ดเผาะ (ไม่มีราก)
- เห็ดเผาะ (ไม่มีราก)
- เห็ดขี้หมู
- เห็ดมันปู
- เห็ดจั่น

ที่มารูปภาพเห็ด: จากคณะวิทยาศาสตร์และเทคโนโลยีการเกษตร มจร.ลำปาง จ.น่าน

DDC
กรมควบคุมโรค
Department of Disease Control

สำนักสื่อสารความเสี่ยง
และพัฒนากลยุทธ์รณรงค์สุขภาพ
Bureau of Risk Communication
and Health Behavior Development

สายด่วน
กรมควบคุมโรค
1422

โปสเตอร์ “ เห็ดพิษ เผลอกินอันตรายถึงชีวิต ”

เห็ดพิษ
เผลอกินอันตรายถึงชีวิต

ลักษณะเห็ดพิษ ที่ห้ามกิน

- เห็ดที่มีปุ่มปม
- เห็ดที่มีหมวกสีขาว
- เห็ดที่มีหมวกเห็ดเป็นรูๆ แขนที่จะเป็นช่องๆ คล้ายครีปปลา
- เห็ดที่มีโคนอวบใหญ่
- เห็ดที่มีโคนหุ้มโคนเห็ด
- เห็ดที่จับใกล้ “มูลสัคว์”
- เห็ดที่มีสีน้ำตาล
- ที่มีวงแหวนใต้หมวก

ที่สำคัญไม่ควรเก็บเห็ดหรือหาซื้อเห็ดป่าที่ไม่รู้จักมาปรุงอาหาร

วิธีปฐมพยาบาลเบื้องต้น

ทำให้ผู้ป่วยอาเจียนออกมาให้มากที่สุด ด้วยการดื่มน้ำอุ่นผสมเกลือแกงแล้ว ล้วงคอกออก หรือใช้ผงถ่านผสมน้ำอุ่น เพื่อดูดพิษออก แล้วนำตัวส่งโรงพยาบาลทันที

กรมอนามัยส่งเสริมให้คนไทยสุขภาพดี

<https://www.anamai.moph.go.th/> เผยแพร่ : กันยายน 2563

โปสเตอร์ “ สัตว์ป่าสงวน 20 ชนิด ”



3.1 การจัดทำบันทึกการใช้ประโยชน์ของป่าชุมชน

เป้าหมาย : เพื่อทราบการใช้ประโยชน์ของคนในชุมชนที่ได้จากป่า

จากการสอบถามกับประธานคณะกรรมการป่าชุมชน ทางคณะกรรมการป่าชุมชน ได้กำหนดการใช้ประโยชน์ของป่าชุมชนในแต่ละช่วงเดือน ดังนี้

ที่	ของป่า	ช่วงเดือน	ปริมาณที่เก็บ (กิโลกรัม)	หมายเหตุ
1	หน่อไจต	เม.ย. 66	5 กก.	
2	กบ	พ.ค. 66	10 กก.	
3	อึ่ง	พ.ค. 66	10 กก.	
4	ผักอีหนู	มิ.ย. 66	2 กก.	
5	เห็ดโคน	มิ.ย. 66	3 กก.	
6	อีรอก	พ.ค. 66	3 กก.	
7	ดอกกระเจียว	เม.ย. 66	2 กก.	
8	เห็ดระโงก	เม.ย.- มิ.ย.	6 กก.	
9	ผักหวาน	เม.ย. 66	2 กก.	
10	เห็ดเปาะ	มิ.ย. 66	3 กก.	

ที่มา : จากข้อมูลบันทึกรายงานการเก็บผลผลิตที่ไม่ใช่เนื้อไม้ตั้งแต่ ม.ค. - มิ.ย. 66 ของป่าชุมชนบ้านพร้าว

สรุปผลการดำเนินการและข้อเสนอแนะ

จากการสำรวจ รวบรวมข้อมูลจากชุมชน และตรวจเอกสารงานวิจัย สภาพพื้นที่ป่าชุมชนบ้านพร้าวเป็นป่าเต็งรัง สภาพป่ามีความสมบูรณ์ มีพรรณไม้หลากหลายชนิด เช่น ประดู่, ยางพลวง, ยางกราด, พะยูง, เต็ง, ไม้แดง, มะค่าแต้, ประดู่, ไม้เพ็ก เป็นต้น และเป็นที่อยู่อาศัยของสัตว์ป่าต่างๆ เช่น กระรอก, กระแต, หนู, นกชนิดต่างๆ เป็นต้น

ดังนั้น ในการพัฒนาพื้นที่ป่าชุมชนสำหรับพื้นที่ที่ต้องการฟื้นฟูให้เป็นพื้นที่อนุรักษ์ดั้งเดิมนั้น ควรกำหนดแนวทางการป้องกันและการปลูกไม้เสริมในพื้นที่ คือ ควรมีการเฝ้าระวังการขโมยตัดโค่น ทำลาย / ตายจากไฟไหม้ตามธรรมชาติได้ และหากมีการปลูกเสริมควรเลือกชนิดไม้ประดู่, ยางกราด, ยางพลวง, ไม้แดง, พะยอม, พลวง, เต็ง นำมาปลูกเสริมในพื้นที่เป็นอันดับแรกก่อนเลือกพืชชนิดอื่นมาปลูกในพื้นที่ ตามข้อมูลการประเมินสถานภาพทางการอนุรักษ์ตาม IUCN ส่วนพืชชนิดอื่นที่จะปลูกเสริมนอกจากชนิดที่กล่าวมาแล้วข้างต้น ควรเป็นมะค่าแต้, ตั้วแดง, นนทรี, จั้ว, แคล้อย เป็นต้น จะช่วยให้ต้นไม้สามารถเติบโตได้อย่างรวดเร็วและเหมาะสมกับสภาพแวดล้อม และยังส่งผลให้การฟื้นฟูสภาพป่าอนุรักษ์ดั้งเดิมเป็นไปได้อย่างรวดเร็ว มีประสิทธิภาพมากยิ่งขึ้น

ส่วนสัตว์ป่า ควรให้ความรู้กับชุมชนเกี่ยวกับพระราชบัญญัติสงวนและคุ้มครองสัตว์ ปี 2535 และกฎกระทรวง ฉบับที่ 4 ปี 2546 และสถานภาพของสัตว์ป่าตามอนุสัญญาว่าด้วยการค้าระหว่างประเทศซึ่งชนิดพันธุ์สัตว์และพืชป่าที่ใกล้สูญพันธุ์ (The Convention on International Trade in Endangered Species of Wild Fauna and Flora : CITES) เพื่อให้ชุมชนเข้าใจ ตระหนักถึงความสำคัญของชนิดพันธุ์สัตว์และพืชป่าที่ใกล้สูญพันธุ์ แนวทางปฏิบัติและร่วมกันอนุรักษ์สัตว์ป่าที่พบในพื้นที่

ข้อเสนอแนะเพิ่มเติม ควรให้ความรู้กับชุมชนเกี่ยวกับชนิดป่า และการประเมินสถานภาพของพืชและสัตว์ป่าทางการอนุรักษ์ตาม IUCN เพื่อความเข้าใจโครงสร้างของชนิดป่าและสถานภาพของพืชและสัตว์ป่า จะช่วยส่งเสริมความเข้าใจ และร่วมกันอนุรักษ์ต่อไป

เอกสารอ้างอิง

- ชัยพิมุข ยะธา สถิตย์ ถิ่นกำแพง และ ดอกกรัก มารอด. 2564. โครงสร้างและความหลากหลายของพรรณไม้ในแปลงถาวรป่าเต็งรังขนาด 16 เฮกเตอร์ บริเวณสถานีวิจัยสิ่งแวดล้อมสะแกกราช จังหวัดนครราชสีมา. การประชุมวิชาการเครือข่ายวิจัยนิเวศวิทยาป่าไม้ประเทศไทย ครั้งที่ 10 มหาวิทยาลัยแม่โจ้-แพร่ เฉลิมพระเกียรติ ระหว่าง วันที่ 4-5 กุมภาพันธ์พ.ศ. 2564
- ปารีณา ธนโรจนกุล, พงษ์ธิ ราชรักษ์ และวิรงรอง ดวงใจ. 2560. สังคมพืชไม้ป่าระยะเริ่มต้นพัฒนาในพื้นที่ป่าชุมชนอนุรักษ์ 3 แห่งจังหวัดปราจีนบุรีและจังหวัดสระแก้ว. การประชุมทางวิชาการของมหาวิทยาลัยเกษตรศาสตร์ครั้งที่ 55 สาขาทรัพยากรธรรมชาติและสิ่งแวดล้อมมหาวิทยาลัยเกษตรศาสตร์ น.875-883
- พนม สุทธิศักดิ์โสภณ และจักรพงษ์ รัตตะมณี. 2562. ความหลากหลายชนิดของพืชพื้นล่างของป่าเต็งรังในพื้นที่ป่าชุมชนบ้านพร้าว อำเภอวัฒนานคร จังหวัดสระแก้ว. วารสารมหาวิทยาลัยศรีนครินทรวิโรฒ (สาขาวิทยาศาสตร์และเทคโนโลยี) ปีที่ 11 ฉบับที่ 22 กรกฎาคม - ธันวาคม 2562.